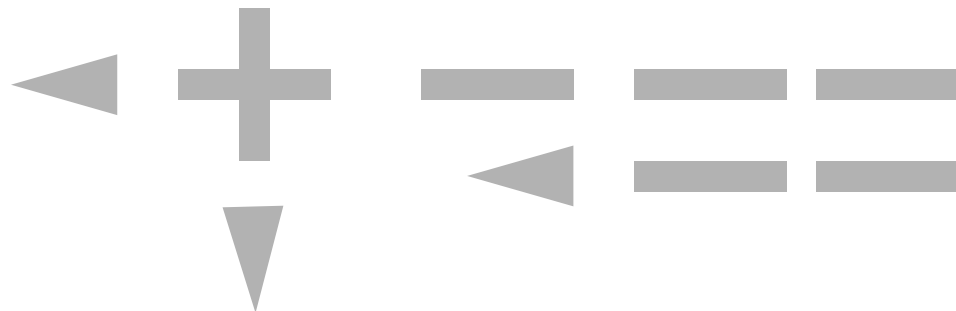


2004

Office fédéral de la police
Ufficio federale di polizia
Bundesamt für Polizei

Statistique policière de la criminalité SPC



Comprenant les dénonciations des 10 dernières années

Voir au verso pour la Statistique suisse des stupéfiants s.v.p.

Vue d'ensemble

- Le **nombre total** d'infractions enregistrées en 2004 (338 835) a augmenté de 1,9 % (+ 6383 dénonciations) par rapport à l'année précédente; en 2003, cette augmentation était de 8,07 %. Le nombre total d'infractions enregistrées reste néanmoins en dessous du pic historique de 1991 (359 201 dénonciations).
- Par rapport à 2003, il y a lieu de signaler notamment une **augmentation** des cas de **contrainte** (+ 30 %), des **lésions corporelles intentionnelles** (+ 21,8 %), des cas de **violence ou menace contre les autorités et les fonctionnaires** (+ 20,5 %), des **menaces** (+ 19,8%), des **homicides intentionnels** (+ 13,9 %), des **brigandages** (+ 9,2 %), des **viols** (+ 4,8 %), des **autres infractions contre l'intégrité sexuelle** (+ 9,3 %), des **vols** (sans les vols de véhicules, + 6,6 %), ainsi que des **incendies intentionnels** (+ 5,7 %). Rien ne permet de dire pour l'instant si cette explosion des délits violents est une fluctuation due au hasard ou si elle révèle une tendance.
- En revanche, la part des **suspects mineurs** par rapport à la totalité des dénonciations est tombée au plus bas niveau depuis dix ans (18 % contre 23,6 % en 1995). Les dénonciations pour **abus de confiance** (-57,9 %), **blanchiment d'argent ou défaut de vigilance en matière d'opérations financières** (-36,5 %), **escroquerie** (-13,9 %), **extorsion et chantage** (-12,9 %) et **vol de véhicules** (-12,1 %) affichent également un **recul**.
- 53,9 % des suspects étaient des **ressortissants étrangers**; ce chiffre constitue un léger recul par rapport au pic enregistré en 2003 (55,3 %). En 2004, 81,2 % des suspects étrangers étaient domiciliés en Suisse et 18,8 % à l'étranger.

Dans un souci de plus grande transparence et afin de mettre en lumière la nécessité d'une nouvelle solution, nous avons, cette année, ajouté une **partie méthodologique** circonstanciée à la Statistique policière de la criminalité (SPC). Ce complément explique que la SPC est une statistique de dénonciations **limitée à une sélection de catégories criminelles** qui présente de nombreux **défauts méthodologiques**. C'est la dernière fois que les chiffres de la SPC sont publiés sous la présente forme. Il faut les considérer tout au plus comme des **indicateurs** qui permettent de dégager des **tendances** sur plusieurs années.

Un groupe de spécialistes travaillent actuellement sur le projet, déjà largement avancé, de nouvelle SPC sous les angles du contenu, du volume et des possibilités d'exploitation. La question de savoir si, et dans l'affirmative sous quelle forme, la SPC paraîtra en 2006 dépendra des réflexions de ces experts.

Méthode

Introduction

La nécessité d'établir un relevé national complet avec la Statistique policière de la criminalité (SPC) est unanimement reconnue au niveau politique. Depuis un certain temps, les spécialistes et les policiers s'accordent tous à penser que la modeste statistique actuelle doit être améliorée, sinon remplacée. La nécessité de pouvoir disposer au niveau national de chiffres détaillés pour chaque catégorie de criminalité, enrichis de données précises relatives aux victimes, aux auteurs et aux lieux des infractions est de plus en plus criante. Or la SPC actuelle ne répond pas à ce besoin.

L'Office fédéral de la statistique planche depuis 1997 avec les cantons sur la révision de la SPC. En 1999, le concept brut de "SPC améliorée" a reçu l'aval de la Conférence des commandants des polices cantonales de Suisse (CCPCS). Le premier essai pilote vient d'être lancé dans le canton de St-Gall. Au début de cette année, le Département fédéral de justice et police (DFJP) et la Conférence des directrices et directeurs des départements cantonaux de justice et police (CCDJP) ont institué un groupe de projet chargé d'examiner la SPC à réviser sous les angles du contenu, du volume et des possibilités d'exploitation. Or ce groupe n'a pu démarrer ses travaux qu'en avril 2005. Ses membres ont donc décidé de publier les chiffres de la statistique 2004 sous la même forme que les années précédentes, mais accompagnés d'une brève partie consacrée à la méthode utilisée. Les résultats des travaux du groupe de projet permettront de décider si, et dans l'affirmative sous quelle forme, la SPC paraîtra dès l'an prochain.

Description

L'actuelle statistique des dénonciations pénales existe depuis 1982¹. Les chiffres sont relevés chaque mois par les polices cantonales et municipales et publiés chaque année par l'Office fédéral de la police (fedpol). Seules sont enregistrées les infractions pénales signalées à la police dans des catégories de délits choisies. Ce sont essentiellement les infractions contre la vie et l'intégrité corporelle, contre la liberté, contre l'intégrité sexuelle de même que contre le patrimoine. Contrairement aux statistiques policières d'autres pays, la SPC suisse n'est pas une statistique générale. Elle se fonde sur une sélection d'infractions ou de groupes d'infractions visées par le code pénal (CP)².

¹ La gestion des données relatives aux dénonciations demeure du ressort des corps de police cantonaux et municipaux.

² Les infractions à la législation sur la circulation routière et à la loi fédérale du 26 mars 1931 sur le séjour et l'établissement des étrangers (LSEE) ne sont pas non plus prises en compte. Les infractions à la loi sur les stupéfiants font l'objet d'une statistique séparée.

Autrement dit, les infractions à certaines dispositions pénales n'y figurent pas. C'est le cas par exemple des art. 124 à 126 CP (lésions corporelles et voies de fait) ou de l'art. 144 (dommages à la propriété). D'autres normes pénales, comme les art. 122 et 123 CP (lésions corporelles graves et simples), sont recensées de manière groupée. Enfin, la SPC passe sous silence les infractions récentes et les nouveaux phénomènes criminels (p.ex. escroquerie à la carte de crédit, cybercriminalité).

Ces restrictions ne touchent pas la méthode utilisée dans la SPC. Elles n'affectent pas plus cette statistique basée sur les dénonciations pénales que d'autres méthodes d'investigation qui mettent en doute son interprétation. Enfin, tous les moyens d'enquête sur la criminalité, y compris les études sur la criminalité cachée et les sondages de victimisation, souffrent de certaines faiblesses qu'il y a lieu de relever.

Recueil des données

Basée sur une sélection de domaines, la statistique des dénonciations pénales est limitée dans son interprétation en raison notamment de l'imprécision des méthodes appliquées. Les sondages effectués dans les cantons et les entretiens menés avec des représentants de la police donnent notamment lieu aux remarques suivantes:

- **Techniques d'enregistrement:** les formulaires mensuels remplis par les cantons ne peuvent pas être ventilés selon les besoins et ne permettent guère des modifications. Ces annonces mensuelles non dynamiques favorisent de ce fait les comptages multiples. D'une part, selon le système d'exploitation, les infractions sont annoncées une seconde fois en cas de recherches ultérieures. D'autre part, les récidivistes identifiés apparaissent, par la force des choses, plusieurs fois par délit, par formulaire et par canton.
- **Catégorisation:** il n'existe aucune définition unifiée des infractions enregistrées. Selon les cantons, la notion d'infraction correspond à une dénonciation effective, à une dénonciation collective, à un rapport, à un événement (cas), à un acte délictueux ou une personne lésée. Aucune réponse de portée générale n'a encore été apportée à la question de savoir quels actes tombent sous la notion d'une infraction déterminée. Ainsi par exemple, il n'a pas encore été établi définitivement si les vols comprennent les infractions d'importance mineures (art. 172^{ter} CP) et si les voies de fait sont prises en compte dans les lésions corporelles.
- **Règles d'enregistrement et principes d'exploitation:** comme mentionné plus haut, les modes de comptabilisation divergent entre les différents corps de police. Si le comptage est effectué sur la base des cas, certains cantons enregistrent plusieurs infractions ou prennent en compte plusieurs fois une infraction. D'autres enregistrent uniquement le délit le plus grave ou n'appliquent aucun comptage multiple. Dans une affaire où quatre membres d'une famille sont tués par exemple, une majorité de cantons considèrent ce geste comme un seul homicide alors que les autres cantons en comptent quatre.

De surcroît, il est difficile de savoir si les cantons exploitent uniquement les délits dénoncés sur leur territoire ou s'ils traitent l'ensemble des infractions enregistrées dans leur système, c'est-à-dire également les affaires qui ont fini par être déléguées à d'autres cantons.

- **Gestion des modifications:** les modifications de la SPC et les effets du passage à une saisie et à une exploitation électronique des chiffres sur la criminalité n'ont été ni consignés ni exploités. Les modifications apportées aux principes d'enregistrement et d'exploitation dans quelques cantons sont connues. Mais comme elles n'ont pas été consignées, il est impossible d'en analyser les incidences.

Pertinence

Les propos qui précèdent montrent que la SPC est une statistique de dénonciations limitée à une sélection de catégories criminelles qui, de ce fait, ne se prête que dans une faible mesure à des recherches criminologiques approfondies. La pertinence scientifique de cette statistique se rapproche de celle de l'*European Sourcebook of Crime and Criminal Justice Statistics*, régulièrement publiée par le Conseil de l'Europe, qui tente également de tirer une seule et unique statistique globale comparative à partir de relevés à la structure complètement différente. A noter également les faiblesses de la méthode appliquée actuellement dans le relevé des données. Les effets de ces carences sur la pertinence de la SPC sont néanmoins difficiles à estimer. Les chiffres actuels sont donc à considérer tout au plus comme des indicateurs qui permettent de dégager des tendances sur plusieurs années. Si l'on souhaite tirer des conclusions détaillées sur l'évolution de la criminalité en Suisse, il est nécessaire d'étoffer le relevé actuel des dénonciations avec du matériel statistique supplémentaire émanant d'autres recherches.

TABLE DES MATIERES

Page

1	Homicides intentionnels
2	Lésions corporelles
3	Abus de confiance
4	Vol (sans véhicules)
5	Vol (dont cambriolages)
6	Vol (dont vol à l'arraché)
7	Vol de véhicule (incl. vol d'usage)
8	Brigandage
9	Escroquerie
10	Extorsion et chantage
11	Menaces (dont menaces à la bombe)
12	Contrainte
13	Séquestration et enlèvement
14	Séquestration et enlèvement (circonstances aggravantes)
15	Prise d'otage
16	Viol
17	Autres infractions contre l'intégrité sexuelle
18	Incendie intentionnel
19	Actes préparatoires délictueux
20	Violence ou menace contre les autorités et les fonctionnaires
21	Blanchissage d'argent / Défaut de vigilance en matière d'opérations financières
22	Personnes évadées
23	Personnes disparues
24	Suicides signalés à la police

GRAPHIQUES

Annexe

- A Nombre total des infractions recensées en Suisse, 1995-2004
- B Nombre total d'infractions recensées en Suisse, augmentation/diminution par rapport à l'année précédente en %, 1995-2004
- C Pourcentage des suspects mineurs en Suisse, 1995-2004
- D Pourcentage des suspects étrangers en Suisse, 1995-2004
- E Homicides intentionnels et nombre de victimes, 1995-2004
- F Lésions corporelles intentionnelles, 1995-2004
- G Vols, 1995-2004
- H Cambriolages et vols à l'arraché, 1995-2004
- I Infractions sélectionnées contre le patrimoine: escroquerie, abus de confiance, brigandage, 1995-2004
- J Infractions contre l'intégrité sexuelle: viol, 1995-2004
- K Autres infractions contre l'intégrité sexuelle: mise en danger du développement des mineurs, atteinte à la liberté et à l'honneur sexuels (sans le viol), atteinte à l'intégrité sexuelle, 1995-2004
- L Infractions au CPS recensées, taux pour 1'000 habitants, 1995-2004

HOMICIDES INTENTIONNELS

CPS	ART.		JAN	FEV	MAR	APR	MAI	JUN	JUL	AOU	SEP	OCT	NOV	DEC	2004	2003
															TOTAL	TOTAL
		111 MEURTRE														
"	"	112 ASSASSINAT														
"	"	113 MEURTRE PAR PASSION														
"	"	114 MEURTRE SUR LA DEMANDE DE LA VICTIME														
"	"	115 INCITATION ET ASSISTANCE AU SUICIDE														
"	"	116 INFANTICIDE														
EN TOUT			23	14	21	19	16	26	21	16	13	16	11	17	213	187
DELIT CONSOMME			9	5	9	6	3	10	8	8	4	5	2	10	79	73
TENTATIVE			14	9	12	13	13	16	13	8	9	11	9	7	134	114
MOYENS UTILISES																
ARME A FEU			5	2	10	4	3	8	4	4	2	4	2	9	57	47
ARME BLANCHE			6	4	5	6	2	8	8	2	7	3	4	6	61	64
ETRANGLEMENT			4	1		1	3	1		1	2	2	1		16	15
AUTEURS IDENTIFIES			27	12	13	13	18	24	28	23	13	20	8	14	213	221
MASCULIN			25	12	10	13	17	24	27	20	12	19	8	10	197	193
FEMININ			2		3		1		1	3	1	1		4	16	28
MINEURS				1				2		3		1		1	8	12
ETRANGERS			4	6	7	6	11	15	19	14	6	10	4	7	109	136
DONT DOMIC. EN SUISSE			2	4	6	6	8	14	17	14	6	6	4	7	94	119
DONT DOMIC. A L'ETR.			2	2	1		3	1	2			4			15	17
VICTIMES			23	23	23	23	15	29	24	21	13	21	11	18	244	202
MASCULIN			12	10	12	16	7	24	15	13	10	13	8	12	152	134
FEMININ			11	13	11	7	8	5	9	8	3	8	3	6	92	68

LESIONS CORPORELLES

Page 2

CPS ART. 122 LESIONS CORPORELLES GRAVES
 " " 123 LESIONS CORPORELLES SIMPLES

													2004	2003
	JAN	FEV	MAR	APR	MAI	JUN	JUL	AOU	SEP	OCT	NOV	DEC	TOTAL	TOTAL
EN TOUT	611	567	650	633	666	700	787	729	763	669	732	691	8198	6732
<u>MOYENS UTILISES</u>														
ARME A FEU	4	2	7	1	5	9	9	4	3	8	2	3	57	47
ARME BLANCHE	28	41	35	45	50	40	32	42	38	40	39	11	441	416
AUTEURS IDENTIFIES	459	427	523	540	573	631	633	639	699	563	620	676	6983	5929
MASCULIN	406	376	463	472	514	565	543	563	624	497	556	596	6175	5283
FEMININ	53	51	60	68	59	66	90	76	75	66	64	80	808	646
MINEURS	61	63	74	57	87	106	81	83	111	77	72	96	968	911
ETRANGERS	226	240	270	286	286	342	336	327	343	301	307	351	3615	3128
DONT DOMIC. EN SUISSE	211	224	253	276	266	330	317	310	320	277	293	335	3412	2897
DONT DOMIC. A L'ETR.	15	16	17	10	20	12	19	17	23	24	14	16	203	231
VICTIMES	665	620	687	674	695	716	860	770	810	715	789	728	8729	7031
MASCULIN	411	391	428	421	427	413	514	479	491	435	489	452	5351	4597
FEMININ	254	229	259	253	268	303	346	291	319	280	300	276	3378	2434

ABUS DE CONFIANCE

Page 3

CPS ART. 138

													2004	2003
	JAN	FEV	MAR	APR	MAI	JUN	JUL	AOU	SEP	OCT	NOV	DEC	TOTAL	TOTAL
EN TOUT	152	195	142	137	145	143	155	206	174	139	163	156	1907	4530
DELIT CONSOMME	152	194	142	137	145	142	155	204	173	136	162	155	1897	4509
TENTATIVE		1				1		2	1	3	1	1	10	21
AUTEURS IDENTIFIES	114	82	98	103	92	96	86	96	141	124	144	106	1282	1397
MASCULIN	86	65	77	81	70	60	74	70	113	103	109	78	986	1115
FEMININ	28	17	21	22	22	36	12	26	28	21	35	28	296	282
MINEURS	3	2	2	4	1	1	1	2	2	3	7	1	29	29
ETRANGERS	51	33	41	38	34	34	32	35	57	48	50	37	490	516
DONT DOMIC. EN SUISSE	39	29	34	28	30	27	26	32	46	40	39	26	396	406
DONT DOMIC. A L'ETR.	12	4	7	10	4	7	6	3	11	8	11	11	94	110

CPS ART. 139

													2004	2003
	JAN	FEV	MAR	APR	MAI	JUN	JUL	AOU	SEP	OCT	NOV	DEC	TOTAL	TOTAL
EN TOUT	19272	18429	21068	18569	17970	20472	23243	20505	20149	19740	20467	18079	237963	223210
DELIT CONSOMME	17538	16665	19245	16854	16287	18701	21263	18785	18587	17948	18572	16299	216744	202828
TENTATIVE	1734	1764	1823	1715	1683	1771	1980	1720	1562	1792	1895	1780	21219	20382
MOYENS UTILISES														
ARME A FEU	1	1	2	1	2		1	4	1		14		27	11
ARME BLANCHE	9	40	11	5	10	11	2	14	9	11	8	3	133	44
AUTRES	2055	2087	2181	2130	2310	2594	3012	2461	2548	685	2113	1438	25614	24914
AUTEURS IDENTIFIES	2697	2638	4068	2619	2284	2622	2972	2812	2786	2731	3223	2623	34075	34219
MASCULIN	2195	2218	3323	2101	1792	2023	2415	2308	2244	2174	2618	2118	27529	27794
FEMININ	502	420	745	518	492	599	557	504	542	557	605	505	6546	6425
MINEURS	543	590	767	530	423	556	535	511	542	575	703	593	6868	7296
ETRANGERS	1505	1582	2648	1667	1294	1465	1595	1589	1632	1511	1730	1563	19781	20312
DONT DOMIC. EN SUISSE	1203	1287	2024	1190	1005	1183	1225	1110	1306	1093	1228	1230	15084	16120
DONT DOMIC. A L'ETR.	302	295	624	477	289	282	370	479	326	418	502	333	4697	4192

CPS ART. 139

DONT CAMBRIOLAGES

	JAN	FEV	MAR	APR	MAI	JUN	JUL	AOU	SEP	OCT	NOV	DEC	2004 TOTAL	2003 TOTAL
EN TOUT	6279	5650	5804	5572	5577	5780	6488	5746	5457	5894	6104	6019	70370	68551
DELIT CONSOMME	4790	4205	4322	4242	4231	4427	4944	4551	4264	4554	4693	4553	53776	52389
TENTATIVE	1489	1445	1482	1330	1346	1353	1544	1195	1193	1340	1411	1466	16594	16162
AUTEURS IDENTIFIES	669	800	1255	717	624	791	890	661	763	624	725	842	9361	9348
MASCULIN	633	750	1214	678	579	732	839	612	733	596	669	808	8843	8715
FEMININ	36	50	41	39	45	59	51	49	30	28	56	34	518	633
MINEURS	100	164	124	148	124	169	152	154	141	174	96	193	1739	1941
ETRANGERS	264	452	865	434	307	340	421	466	426	358	408	529	5270	5223
DONT DOMIC. EN SUISSE	181	307	648	242	229	220	307	316	342	175	223	430	3620	3710
DONT DOMIC. A L'ETR.	83	145	217	192	78	120	114	150	84	183	185	99	1650	1513

CPS ART. 139

DONT VOL A L'ARRACHE

	JAN	FEV	MAR	APR	MAI	JUN	JUL	AOU	SEP	OCT	NOV	DEC	2004 TOTAL	2003 TOTAL
EN TOUT	173	121	131	123	162	153	189	167	164	174	130	129	1816	1659
DELIT CONSOMME TENTATIVE	171 2	115 6	126 5	120 3	149 13	148 5	183 6	158 9	158 6	169 5	125 5	123 6	1745 71	1564 95
AUTEURS IDENTIFIES	9	20	36	21	20	21	35	17	20	33	26	34	292	258
MASCULIN	9	19	32	20	20	20	30	17	19	30	17	32	265	237
FEMININ		1	4	1		1	5		1	3	9	2	27	21
MINEURS	1	2	12	3	3	3	6	1	4	2	13	13	63	76
ETRANGERS	1	11	21	9	12	15	15	11	9	5	9	17	135	126
DONT DOMIC. EN SUISSE	1	10	18	9	10	11	12	11	9	4	9	11	115	112
DONT DOMIC. A L'ETR.		1	3		2	4	3			1		6	20	14

CPS ART. 139
 LCR ART. 94
 LF NAVIGATION INTERIEURE ART. 44

	JAN	FEV	MAR	APR	MAI	JUN	JUL	AOU	SEP	OCT	NOV	DEC	2004 TOTAL	2003 TOTAL
EN TOUT	3167	3595	3777	4762	5421	7441	6918	6634	6539	5268	4743	3907	62172	70713
DELIT CONSOMME TENTATIVE	3067 100	3529 66	3637 140	4657 105	5297 124	7320 121	6772 146	6518 116	6418 121	5177 91	4643 100	3844 63	60879 1293	69290 1423
MOYENS UTILISES														
ARME A FEU	2		1				1		1		1		6	9
ARME BLANCHE	1	1	1					1		1			5	4
AUTRES	245	242	316	361	474	608	590	486	510	416	337	237	4822	5757
AUTEURS IDENTIFIES	304	188	252	252	183	323	253	364	291	240	337	310	3297	3206
MASCULIN	289	181	236	242	173	308	242	347	277	229	325	290	3139	3017
FEMININ	15	7	16	10	10	15	11	17	14	11	12	20	158	189
MINEURS	132	57	84	111	75	132	78	129	113	72	119	153	1255	1305
ETRANGERS	146	105	129	122	71	145	110	196	157	114	171	151	1617	1704
DONT DOMIC. EN SUISSE	120	91	100	104	61	115	92	157	120	70	146	127	1303	1396
DONT DOMIC. A L'ETR.	26	14	29	18	10	30	18	39	37	44	25	24	314	308

BRIGANDAGE

CPS ART. 140

													2004	2003
	JAN	FEV	MAR	APR	MAI	JUN	JUL	AOU	SEP	OCT	NOV	DEC	TOTAL	TOTAL
EN TOUT	236	239	193	245	235	276	270	252	245	239	267	236	2933	2685
DELIT CONSOMME	206	214	158	216	207	232	238	222	226	196	224	195	2534	2339
TENTATIVE	30	25	35	29	28	44	32	30	19	43	43	41	399	346
<u>MOYENS UTILISES</u>														
ARME A FEU	48	41	23	21	19	25	18	20	31	23	27	32	328	324
ARME BLANCHE	30	33	26	39	26	44	27	28	40	28	37	31	389	425
ETRANGLEMENT	2	2	2	2	2	1	1	3		5	1	2	23	23
AUTRES	50	59	66	61	72	88	92	77	74	69	64	63	835	687
AUTEURS IDENTIFIES	129	189	89	132	141	169	121	113	120	142	190	148	1683	1827
MASCULIN	125	180	85	126	127	161	112	104	111	139	176	134	1580	1706
FEMININ	4	9	4	6	14	8	9	9	9	3	14	14	103	121
MINEURS	43	71	33	45	56	55	28	33	43	49	62	45	563	747
ETRANGERS	68	140	50	84	88	99	76	68	74	88	115	82	1032	1137
DONT DOMIC. EN SUISSE	51	128	40	70	79	83	62	65	68	80	98	62	886	1012
DONT DOMIC. A L'ETR.	17	12	10	14	9	16	14	3	6	8	17	20	146	125

CPS ART. 146

	JAN	FEV	MAR	APR	MAI	JUN	JUL	AOU	SEP	OCT	NOV	DEC	2004 TOTAL	2003 TOTAL
EN TOUT	573	563	681	958	515	735	738	542	738	526	758	736	8063	9370
DELIT CONSOMME	534	522	620	917	450	684	658	488	687	477	711	683	7431	8837
TENTATIVE	39	41	61	41	65	51	80	54	51	49	47	53	632	533
AUTEURS IDENTIFIES	360	339	387	360	295	392	428	332	363	321	408	475	4460	3953
MASCULIN	275	275	284	270	236	264	309	280	282	256	332	374	3437	3094
FEMININ	85	64	103	90	59	128	119	52	81	65	76	101	1023	859
MINEURS	92	39	79	55	36	47	81	38	48	36	51	36	638	644
ETRANGERS	186	148	190	178	150	223	258	175	173	172	189	184	2226	1897
DONT DOMIC. EN SUISSE	149	109	135	110	114	169	200	90	131	107	153	150	1617	1367
DONT DOMIC. A L'ETR.	37	39	55	68	36	54	58	85	42	65	36	34	609	530

CPS ART. 156

													2004	2003
	JAN	FEV	MAR	APR	MAI	JUN	JUL	AOU	SEP	OCT	NOV	DEC	TOTAL	TOTAL
EN TOUT	38	24	30	35	33	25	26	31	26	25	28	31	352	404
DELIT CONSOMME TENTATIVE	33 5	23 1	27 3	29 6	28 5	24 1	23 3	21 10	23 3	23 2	23 5	23 8	300 52	319 85
AUTEURS IDENTIFIES	36	6	20	29	19	29	23	28	23	15	21	26	275	243
MASCULIN	36	5	19	28	19	28	21	23	22	13	19	23	256	214
FEMININ		1	1	1		1	2	5	1	2	2	3	19	29
MINEURS	10	2	8	14	6	10	1	8	3	4	6	10	82	91
ETRANGERS	28	5	16	16	11	15	12	15	11	13	9	18	169	153
DONT DOMIC. EN SUISSE	23	5	14	10	10	9	9	15	10	12	8	14	139	121
DONT DOMIC. A L'ETR.	5		2	6	1	6	3		1	1	1	4	30	32
VICTIMES	53	34	40	48	40	31	31	38	29	33	39	37	453	514
MASCULIN	39	25	25	33	25	20	24	32	23	22	31	24	323	364
FEMININ	14	9	15	15	15	11	7	6	6	11	8	13	130	150

MENACES

CPS ART. 180

				JAN	FEV	MAR	APR	MAI	JUN	JUL	AOU	SEP	OCT	NOV	DEC	2004	2003
EN TOUT	591	544	711	630	639	706	782	732	761	594	685	672	8047	6717			
AUTEURS IDENTIFIES	480	463	525	477	487	568	628	569	639	508	570	583	6497	5370			
MASCULIN	387	419	459	423	439	512	557	508	557	451	517	537	5766	4775			
FEMININ	93	44	66	54	48	56	71	61	82	57	53	46	731	595			
MINEURS	29	24	39	23	44	56	52	52	57	28	44	55	503	467			
ETRANGERS	260	256	263	250	254	296	337	291	348	273	246	284	3358	2805			
DONT DOMIC. EN SUISSE	245	237	245	238	243	274	311	276	323	246	227	265	3130	2607			
DONT DOMIC. A L'ETR.	15	19	18	12	11	22	26	15	25	27	19	19	228	198			
DONT MENACES A LA BOMBE	4	6	5	3	6	5	7	5	2	2	1	4	50	68			
AUTEURS IDENTIFIES	1		2	1	2		2	2		1	2	1	14	21			
MASCULIN			2	1	1		2	2		1	2	1	12	19			
FEMININ	1				1								2	2			
MINEURS			1										1	2			
ETRANGERS										1	1		2	3			
DONT DOMIC. EN SUISSE										1	1		2	1			
DONT DOMIC. A L'ETR.														2			
EXIGENCES																	
MOTIFS POLITIQUES		1		1									2	5			
AUTRES	2	2	3	1	5	3	6	3	2	1	1	1	30	36			

CPS ART. 181

	JAN	FEV	MAR	APR	MAI	JUN	JUL	AOU	SEP	OCT	NOV	DEC	2004 TOTAL	2003 TOTAL
EN TOUT	159	99	132	104	116	141	155	130	121	106	124	126	1513	1164
DELIT CONSOMME TENTATIVE	152 7	92 7	123 9	94 10	106 10	131 10	146 9	122 8	104 17	96 10	114 10	118 8	1398 115	1086 78
AUTEURS IDENTIFIES	127	78	120	91	106	136	146	135	124	117	119	145	1444	1161
MASCULIN	114	75	107	82	93	123	128	121	107	108	105	130	1293	1053
FEMININ	13	3	13	9	13	13	18	14	17	9	14	15	151	108
MINEURS	10	9	14	3	5	16	16	16	13	7	8	16	133	160
ETRANGERS	76	39	63	54	50	55	69	65	63	52	50	64	700	586
DONT DOMIC. EN SUISSE	73	33	58	50	48	51	66	64	58	45	49	58	653	541
DONT DOMIC. A L'ETR.	3	6	5	4	2	4	3	1	5	7	1	6	47	45
VICTIMES	161	103	140	114	128	134	165	139	118	110	140	131	1583	1210
MASCULIN	90	58	64	50	62	63	72	72	59	54	72	58	774	603
FEMININ	71	45	76	64	66	71	93	67	59	56	68	73	809	607

CPS ART. 183

													2004	2003
	JAN	FEV	MAR	APR	MAI	JUN	JUL	AOU	SEP	OCT	NOV	DEC	TOTAL	TOTAL
EN TOUT	20	14	12	19	30	21	30	17	23	14	24	35	259	254
DELIT CONSOMME	19	14	12	18	30	20	28	17	23	13	23	34	251	235
TENTATIVE	1			1		1	2			1	1	1	8	19
AUTEURS IDENTIFIES	26	11	10	13	19	37	28	14	23	9	29	23	242	253
MASCULIN	25	11	8	11	17	33	25	14	21	8	29	20	222	228
FEMININ	1		2	2	2	4	3		2	1		3	20	25
MINEURS	5			1	1	1		2				1	11	16
ETRANGERS	15	7	5	7	14	29	17	8	9	6	10	11	138	161
DONT DOMIC. EN SUISSE	12	6	4	6	14	27	14	8	7	6	9	11	124	140
DONT DOMIC. A L'ETR.	3	1	1	1		2	3		2		1		14	21
VICTIMES	21	13	12	20	35	24	29	19	20	15	28	36	272	300
MASCULIN	6	6	3	4	10	5	8	5	6	4	12	18	87	91
FEMININ	15	7	9	16	25	19	21	14	14	11	16	18	185	209
EN DESSOUS DE 16 ANS	1	2	3	5	1	3	1	3	4	1	1	2	27	50
16 A 20 ANS	7	2	4	2	6	3	2	4	3	2	2	16	53	42

SEQUESTRATION ET ENLEVEMENT

Page 14

CPS ART. 184

CIRCONSTANCES AGGRAVANTES

	JAN	FEV	MAR	APR	MAI	JUN	JUL	AOU	SEP	OCT	NOV	DEC	2004 TOTAL	2003 TOTAL
EN TOUT			1		1		2	2					6	5
DELIT CONSOMME TENTATIVE			1		1		2	2					6	5
AUTEURS IDENTIFIES	1		1				1	5					8	6
MASCULIN	1		1				1	4					7	6
FEMININ								1					1	
MINEURS								1					1	
ETRANGERS								2					2	4
DONT DOMIC. EN SUISSE								2					2	3
DONT DOMIC. A L'ETR.														1
VICTIMES			1		1		1	2					5	5
MASCULIN							1	2					3	2
FEMININ			1		1								2	3
EN DESSOUS DE 16 ANS								1					1	
16 A 20 ANS					1								1	
EXIGENCES														
RANCON														
MOTIFS POLITIQUES														
AUTRES			1		1		1	1					4	3

CPS ART. 190

													2004	2003
	JAN	FEV	MAR	APR	MAI	JUN	JUL	AOU	SEP	OCT	NOV	DEC	TOTAL	TOTAL
EN TOUT	36	42	45	52	55	53	50	60	34	50	50	46	573	547
DELIT CONSOMME	32	33	35	45	45	43	42	48	25	46	40	37	471	472
TENTATIVE	4	9	10	7	10	10	8	12	9	4	10	9	102	75
AUTEURS IDENTIFIES	32	27	31	32	35	41	38	42	29	24	40	33	404	405
MINEURS	10	2	2		3	5	2		3		1	8	36	27
ETRANGERS	18	16	15	21	21	27	25	29	21	16	24	26	259	250
DONT DOMIC. EN SUISSE	16	14	14	18	21	24	22	26	21	14	22	24	236	214
DONT DOMIC. A L'ETR.	2	2	1	3		3	3	3		2	2	2	23	36
VICTIMES	36	42	45	51	55	54	52	62	34	50	50	46	577	513

AUTRES INFRACTIONS CONTRE L'INTEGRITE SEXUELLE

Page 17

	JAN	FEV	MAR	APR	MAI	JUN	JUL	AOU	SEP	OCT	NOV	DEC	2004 TOTAL	2003 TOTAL
CPS Art. 187 ACTES D'ORDRE SEXUEL AVEC DES ENFANTS														
" " 188 ACTES D'ORDRE SEXUEL AVEC DES PERSONNES DEPENDANTES														
" " 189 CONTRAINTE SEXUELLE														
" " 191 ACTES D'ORDRE SEXUEL COMMIS SUR UNE PERSONNE INCAPABLE DE DISCERNEMENT OU DE RESISTANCE														
" " 192 ABUS DE LA DETRESSE														
" " 194 EXHIBITIONISME														
" " 198 DESAGREMENTS CAUSES PAR LA CONFRONTATION A UN ACTE D'ORDRE SEXUEL														
EN TOUT	273	262	307	271	279	323	394	321	292	272	318	343	3655	3343
DELIT CONSOMME	262	252	302	267	269	308	383	310	284	269	310	334	3550	3245
TENTATIVE	11	10	5	4	10	15	11	11	8	3	8	9	105	98
AUTEURS IDENTIFIES	159	156	195	162	154	224	237	199	180	178	212	262	2318	2024
MASCULIN	154	155	194	155	152	218	233	195	175	172	208	258	2269	1978
FEMININ	5	1	1	7	2	6	4	4	5	6	4	4	49	46
MINEURS	22	17	27	22	16	34	32	22	26	25	25	33	301	288
ETRANGERS	42	56	70	52	69	89	85	74	67	52	66	82	804	753
DONT DOMIC. EN SUISSE	38	53	64	43	61	74	78	68	66	43	57	78	723	683
DONT DOMIC. A L'ETR.	4	3	6	9	8	15	7	6	1	9	9	4	81	70
VICTIMES	259	270	318	283	278	348	395	335	284	275	292	331	3668	3330
MASCULIN	49	35	60	60	73	87	83	65	40	53	62	88	755	618
FEMININ	219	238	259	223	205	261	312	270	240	222	244	243	2936	2712
EN DESSOUS DE 16 ANS	131	127	144	128	138	214	207	153	129	137	119	164	1791	1619
16 A 20 ANS	43	37	52	44	31	35	42	48	46	26	49	44	497	416

CPS ART. 221

													2004	2003
	JAN	FEV	MAR	APR	MAI	JUN	JUL	AOU	SEP	OCT	NOV	DEC	TOTAL	TOTAL
EN TOUT	87	95	118	111	101	130	135	105	133	109	116	104	1344	1271
DELIT CONSOMME	78	89	110	103	92	121	133	99	125	100	111	96	1257	1206
TENTATIVE	9	6	8	8	9	9	2	6	8	9	5	8	87	65
AUTEURS IDENTIFIES	19	31	50	48	34	35	32	44	26	28	36	20	403	469
MASCULIN	15	30	43	46	32	32	28	41	22	27	31	14	361	396
FEMININ	4	1	7	2	2	3	4	3	4	1	5	6	42	73
MINEURS	5	14	25	32	6	15	19	18	5	4	14	8	165	194
ETRANGERS	5	11	11	14	15	8	9	16	7	14	9	7	126	117
DONT DOMIC. EN SUISSE	5	11	11	14	11	8	7	15	6	11	6	6	111	97
DONT DOMIC. A L'ETR.					4		2	1	1	3	3	1	15	20

CPS ART. 260BIS

	JAN	FEV	MAR	APR	MAI	JUN	JUL	AOU	SEP	OCT	NOV	DEC	2004 TOTAL	2003 TOTAL
EN TOUT	3		1	16	16	19	23	18	15	23	26	20	180	35
DELIT CONSOMME	2		1	16	16	19	23	18	15	23	26	20	179	32
TENTATIVE	1												1	3
AUTEURS IDENTIFIES	16		2	20	17	26	25	20	16	34	26	24	226	42
MASCULIN	12		2	19	15	21	23	17	14	30	21	21	195	40
FEMININ	4			1	2	5	2	3	2	4	5	3	31	2
MINEURS	1				1		1						3	4
ETRANGERS	2			13	9	13	10	9	9	20	16	13	114	23
DONT DOMIC. EN SUISSE	2			13	8	13	10	9	9	16	14	12	106	16
DONT DOMIC. A L'ETR.					1					4	2	1	8	7

Rectificatif: En 2004, **22 dénonciations** ont été enregistrées pour **actes préparatoires délictueux** au lieu de 180. Ce rectificatif nous a été communiqué ultérieurement par un canton. Les modifications des chiffres de la SPC résultant de ce rectificatif sont négligeables.

CPS ART. 285

													2004	2003
	JAN	FEV	MAR	APR	MAI	JUN	JUL	AOU	SEP	OCT	NOV	DEC	TOTAL	TOTAL
EN TOUT	133	86	118	104	128	110	122	115	102	95	142	101	1356	1125
AUTEURS IDENTIFIES	133	96	127	113	127	115	140	144	116	91	155	110	1467	1161
MASCULIN	109	86	114	104	111	104	128	129	107	81	126	100	1299	1048
FEMININ	24	10	13	9	16	11	12	15	9	10	29	10	168	113
MINEURS	7	2	12	15	11	12	14	24	12	17	27	13	166	94
ETRANGERS	58	39	59	61	61	51	66	70	53	38	55	48	659	530
DONT DOMIC. EN SUISSE	54	32	53	53	51	50	61	60	48	31	48	43	584	452
DONT DOMIC. A L'ETR.	4	7	6	8	10	1	5	10	5	7	7	5	75	78

CPS ART. 305BIS
305TER

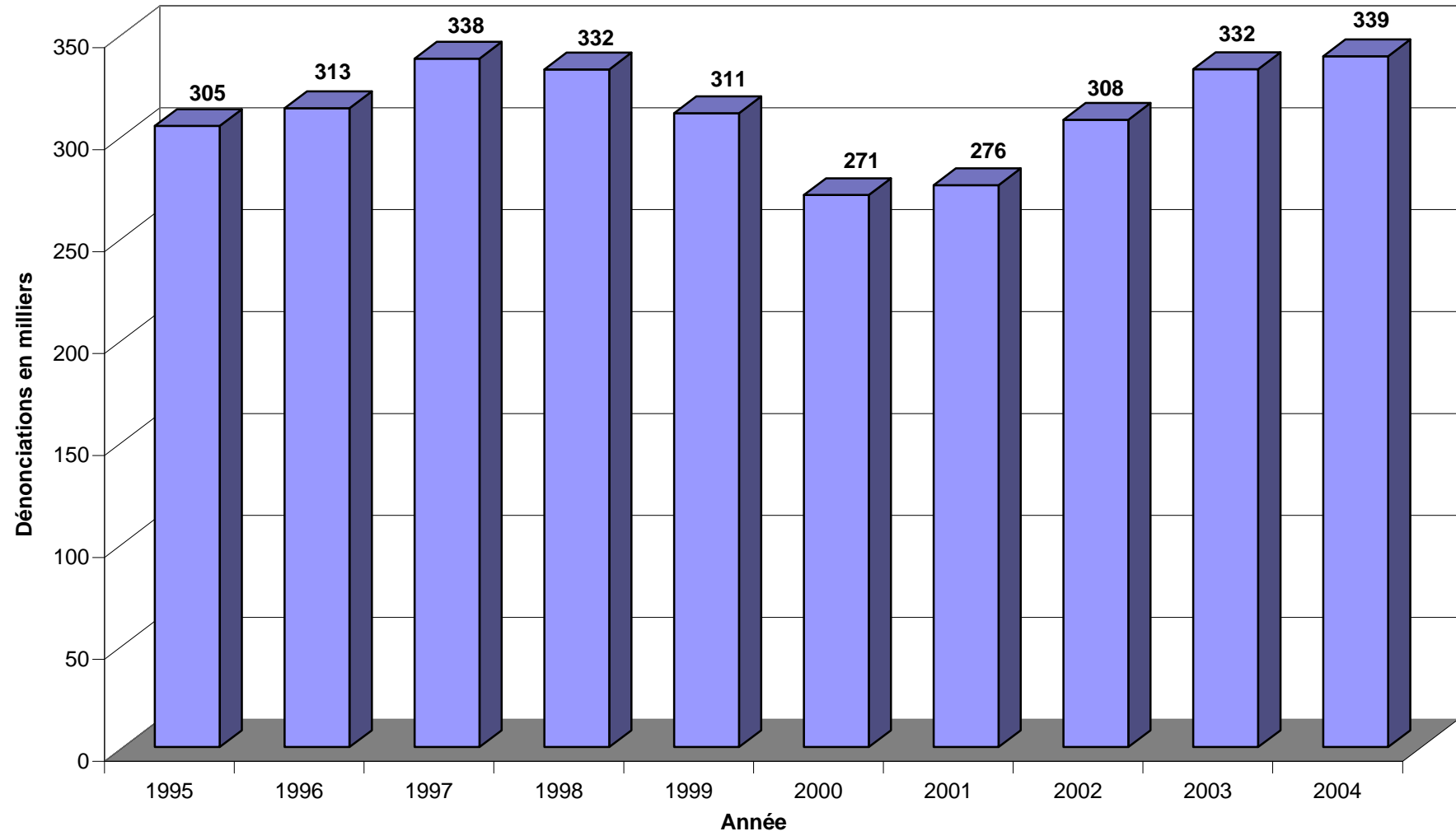
	JAN	FEV	MAR	APR	MAI	JUN	JUL	AOU	SEP	OCT	NOV	DEC	2004 TOTAL	2003 TOTAL
EN TOUT	7	11	7	4	12	7	6	12	6	5	11	11	99	156
DELIT CONSOMME	6	10	7	4	12	7	6	11	6	5	11	11	96	151
TENTATIVE	1	1						1					3	5
AUTEURS IDENTIFIES	2	5	4		8	4	6	13	4	4	10	9	69	136
MASCULIN	2	5	4		7	4	5	9	3	3	8	7	57	113
FEMININ					1		1	4	1	1	2	2	12	23
MINEURS							5	1				2	8	2
ETRANGERS	2	1	3		6	2	5	10	4	2	4	8	47	90
DONT DOMIC. EN SUISSE			2		6	2	1	4	2	2	4	5	28	59
DONT DOMIC. A L'ETR.	2	1	1				4	6	2			3	19	31

													2004	2003
	JAN	FEV	MAR	APR	MAI	JUN	JUL	AOU	SEP	OCT	NOV	DEC	TOTAL	TOTAL
EN TOUT	178	242	245	202	198	209	235	224	204	234	136	161	2468	2346
MASCULIN	116	156	173	151	141	163	161	155	143	133	108	126	1726	1670
FEMININ	62	86	72	51	57	46	74	69	61	101	28	35	742	676
MINEURS	75	127	74	70	64	45	93	92	89	98	54	62	943	763
ETRANGERS	55	90	111	65	62	68	85	76	82	81	53	74	902	683
REINTEGREES	149	185	187	183	160	186	188	203	173	190	106	123	2033	1867
DONT DE DETENTION PREVENTIV								1	5	1	3	1	11	22
FEMININ														
MINEURS								1		1	1		3	1
REINTEGREES									5		2	1	8	15
DONT DE L'EXECUTION DE PEINE/ LORS DE MESURE EXECUTEE AU LIEU D'UNE PEINE	177	242	245	202	199	209	233	223	199	221	133	160	2443	2324
FEMININ	62	86	72	51	57	46	74	69	61	101	28	35	742	676
MINEURS	75	127	74	70	64	45	93	91	89	97	53	62	940	762
CONGE	27	14	21	15	20	20	9	16	30	20	21	15	228	227
REINTEGREES	149	185	187	183	160	186	188	203	168	190	104	122	2025	1852

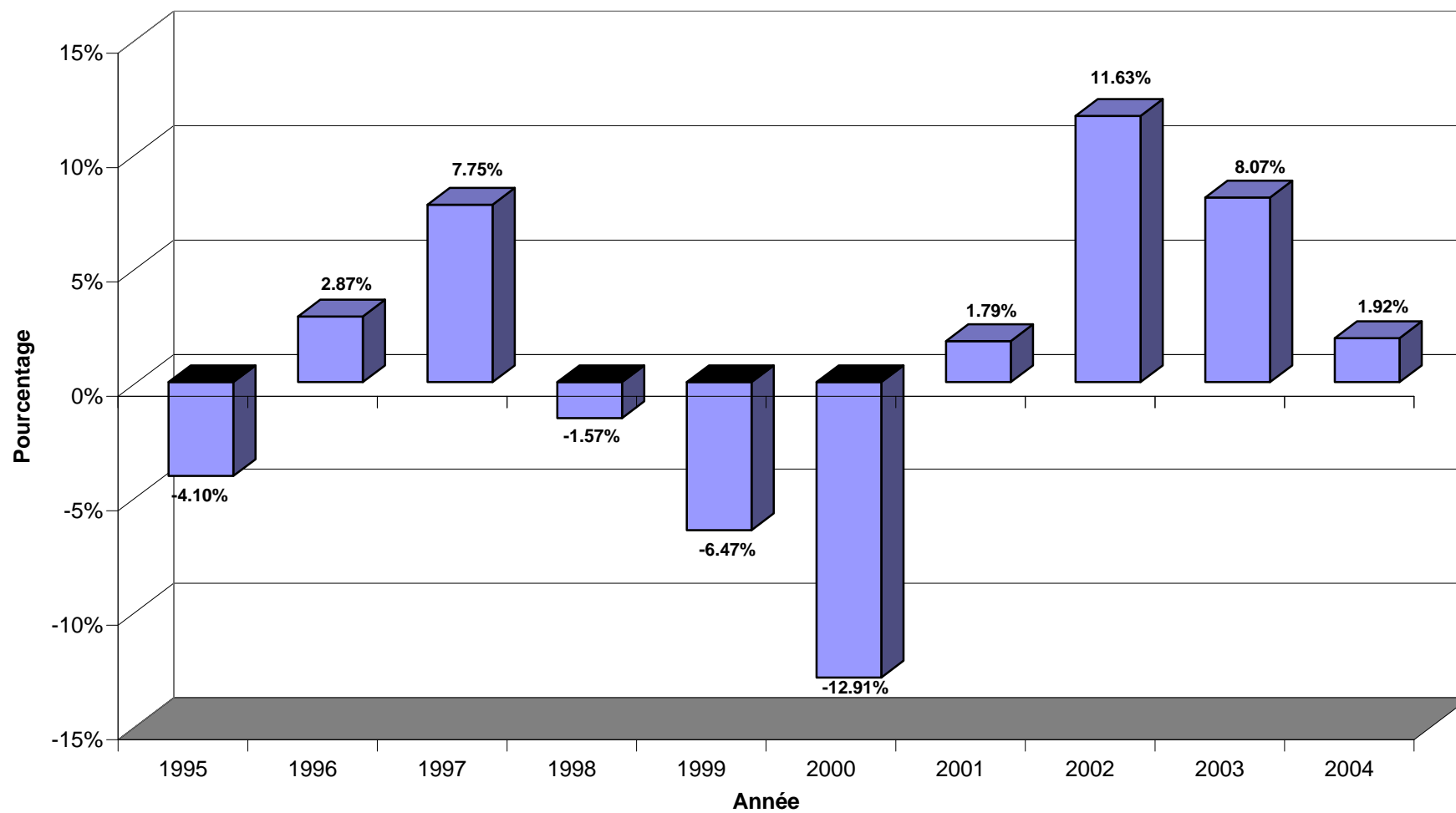
													2004	2003
	JAN	FEV	MAR	APR	MAI	JUN	JUL	AOU	SEP	OCT	NOV	DEC	TOTAL	TOTAL
EN TOUT	259	153	291	262	286	353	275	294	324	265	315	283	3360	2945
MASCULIN	133	79	166	152	165	173	146	161	186	136	176	142	1815	1585
FEMININ	126	74	125	110	121	180	129	133	138	129	139	141	1545	1360
MINEURS	85	53	101	72	87	125	83	81	125	105	123	86	1126	864
RETROUVEES	236	137	279	235	120	316	241	273	317	232	295	275	2956	2599

													2004	2003
	JAN	FEV	MAR	APR	MAI	JUN	JUL	AOU	SEP	OCT	NOV	DEC	TOTAL	TOTAL
EN TOUT	138	109	148	143	108	189	123	102	122	87	110	106	1485	1592
MASCULIN	89	70	93	86	60	125	78	70	77	56	67	66	937	1030
FEMININ	49	39	55	57	48	64	45	32	45	31	43	40	548	562
MINEURS	2	1	1		2		2	3	3		1		15	22
ETRANGERS	14	23	27	29	14	33	21	13	18	9	16	24	241	281

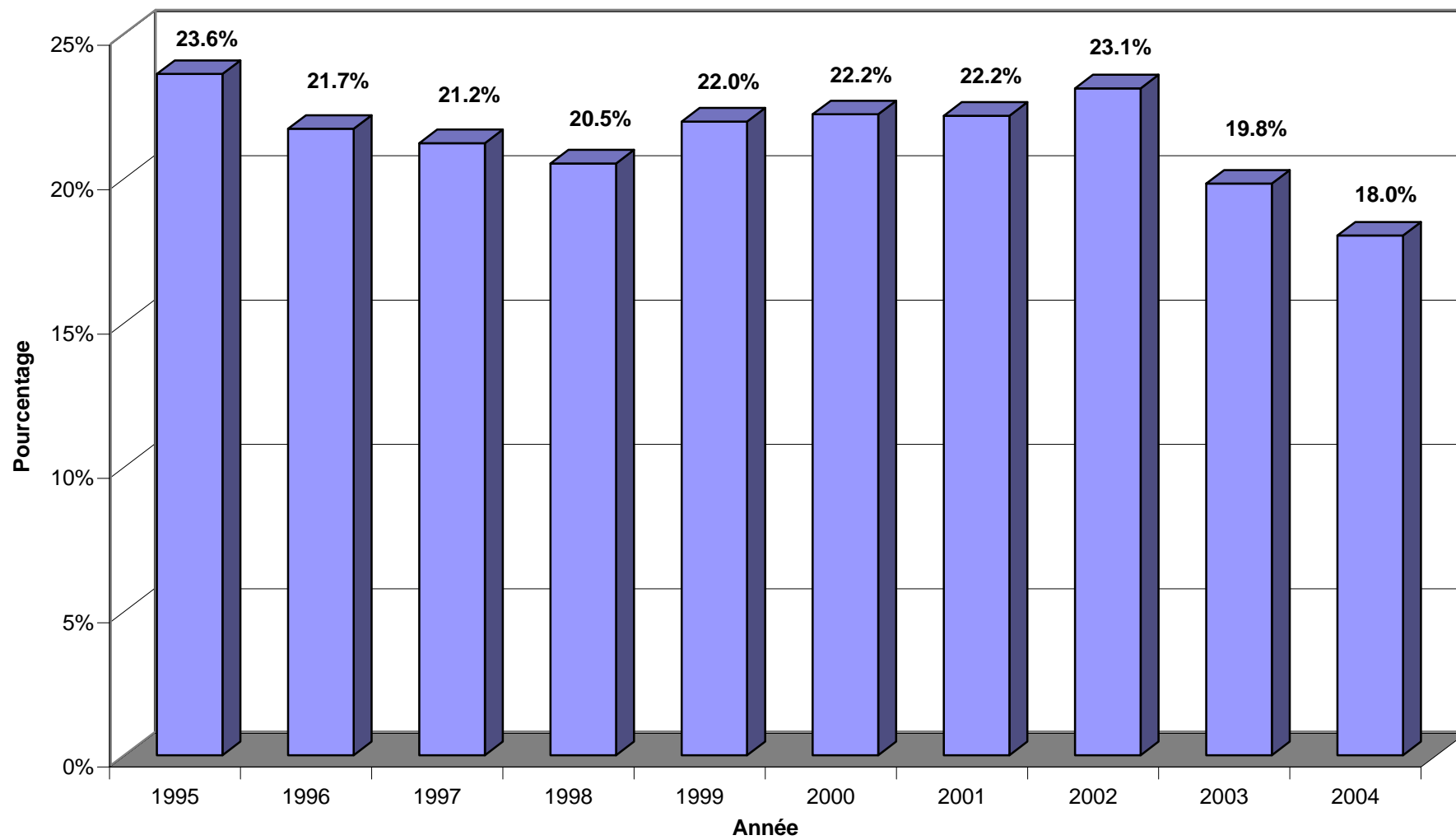
Nombre total des infractions recensées en Suisse, 1995-2004



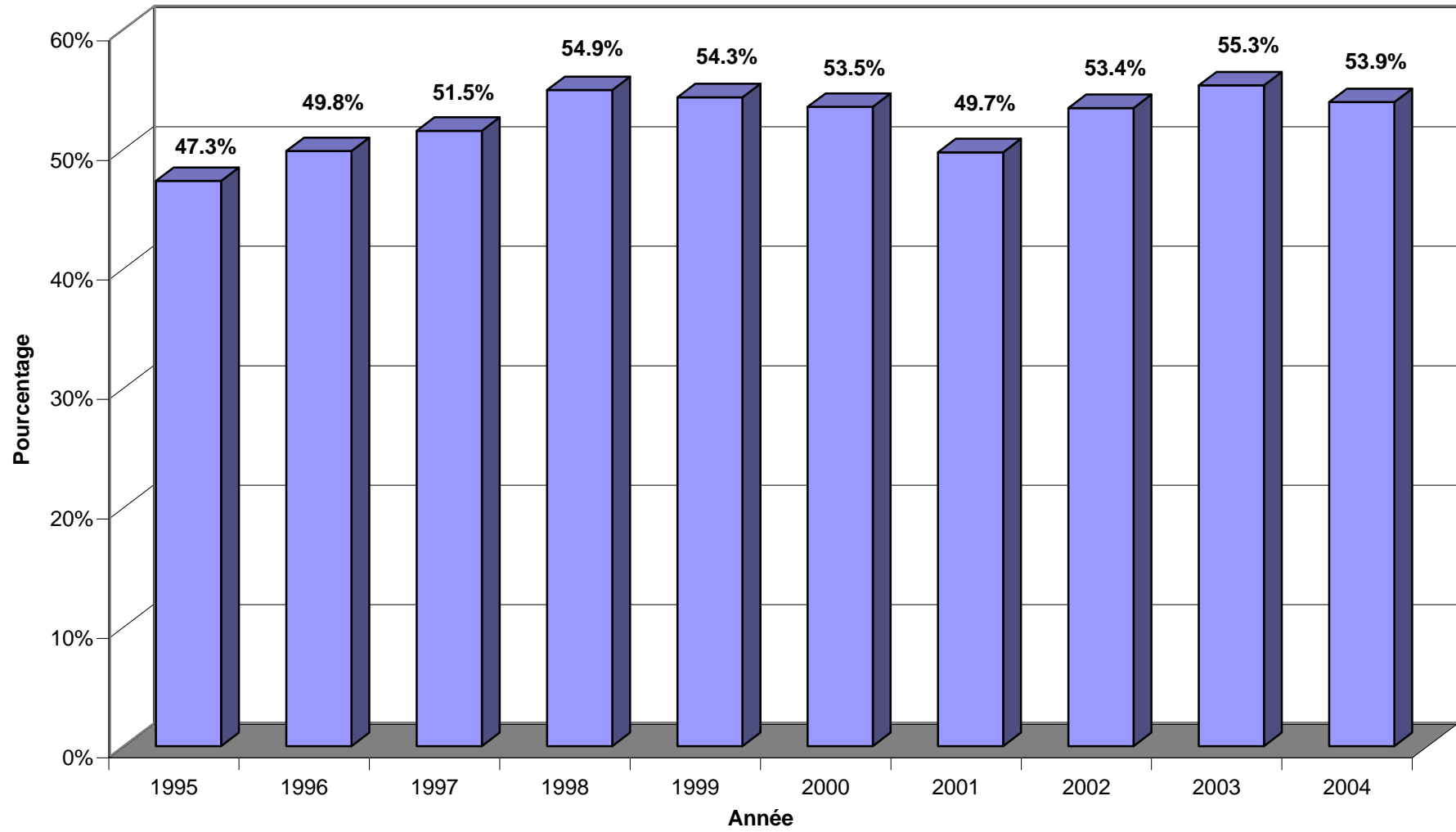
Nombre total des infractions recensées en Suisse, augmentation/diminution par rapport à l'année précédente en %, 1995-2004



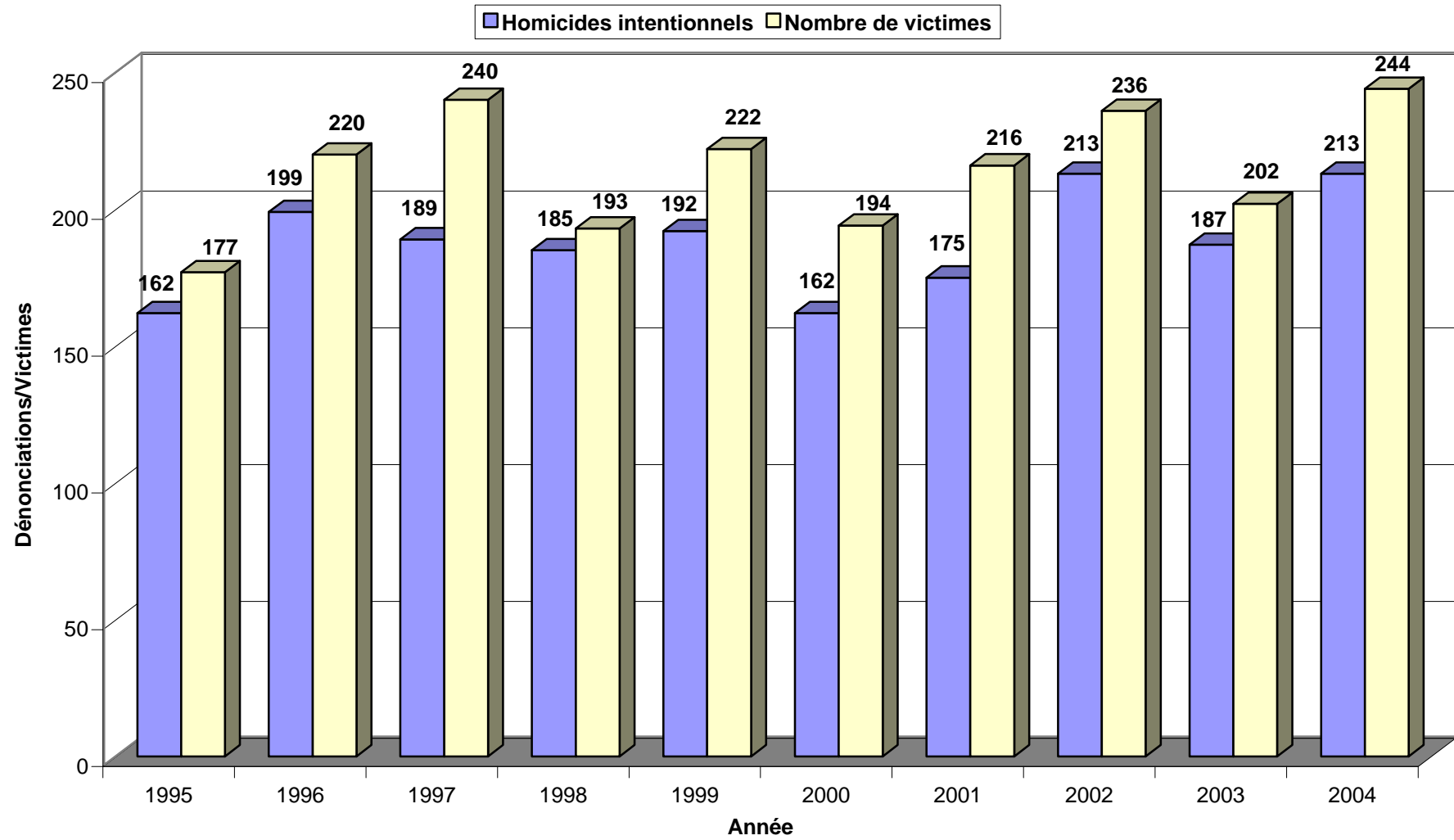
Pourcentage des suspects mineurs en Suisse, 1995-2004



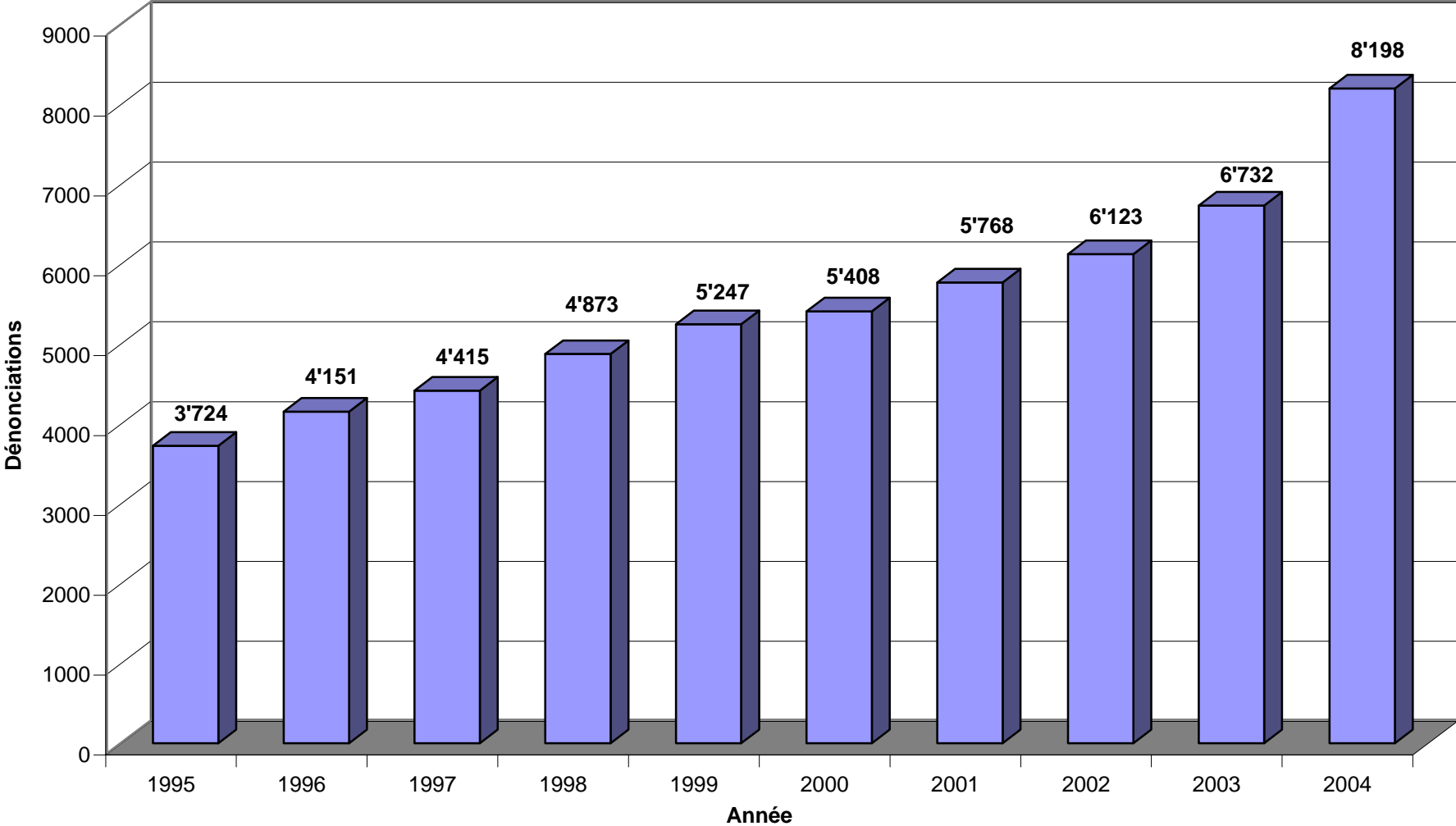
Pourcentage des suspects étrangers en Suisse, 1995-2004



Homicides intentionnels et nombre de victimes, 1995-2004

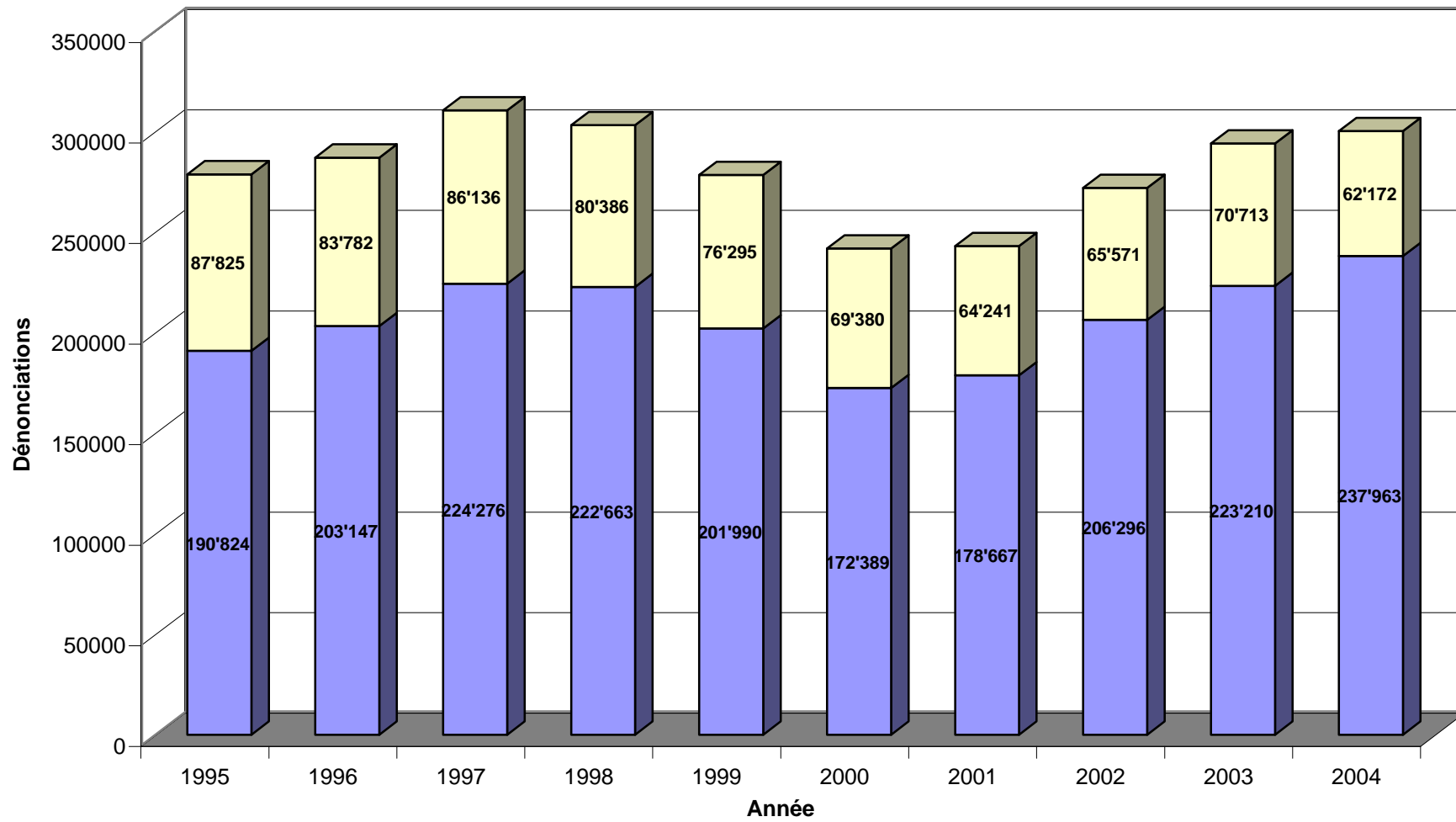


Lésions corporelles intentionnelles, 1995-2004

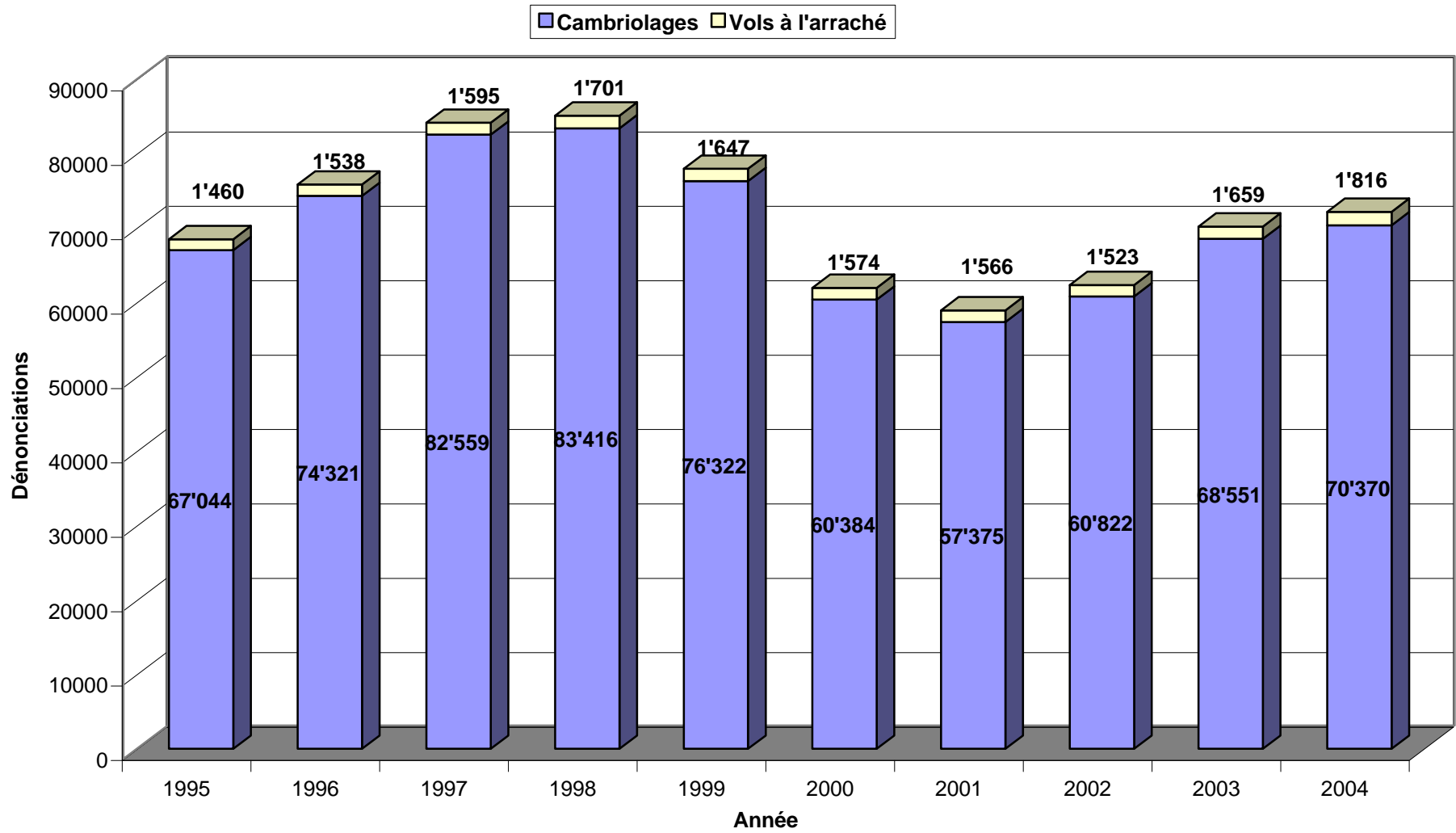


Vols, 1995-2004

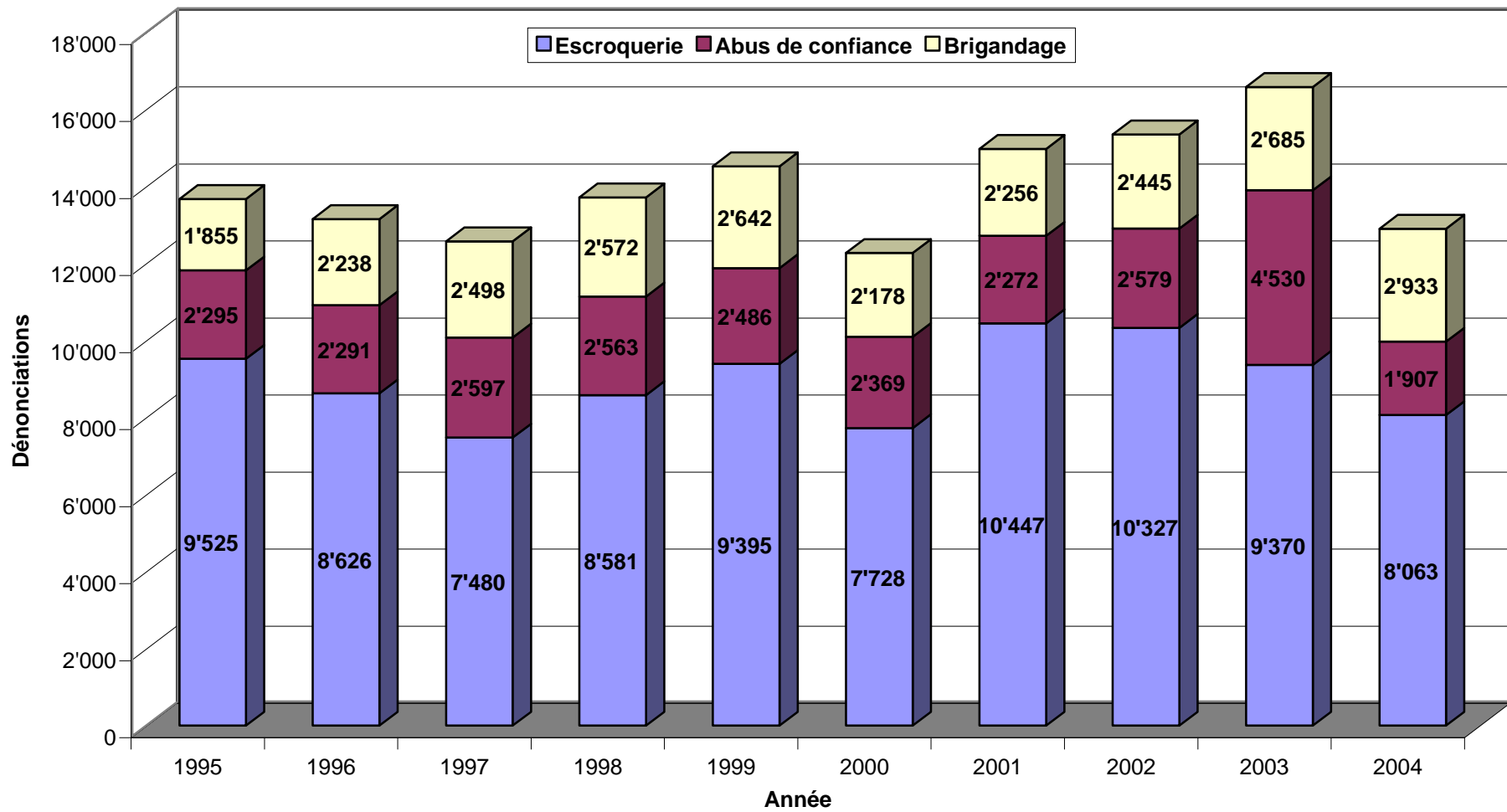
■ Vols (sans véhicules) ■ Vols de véhicules (incluant vol d'usage)



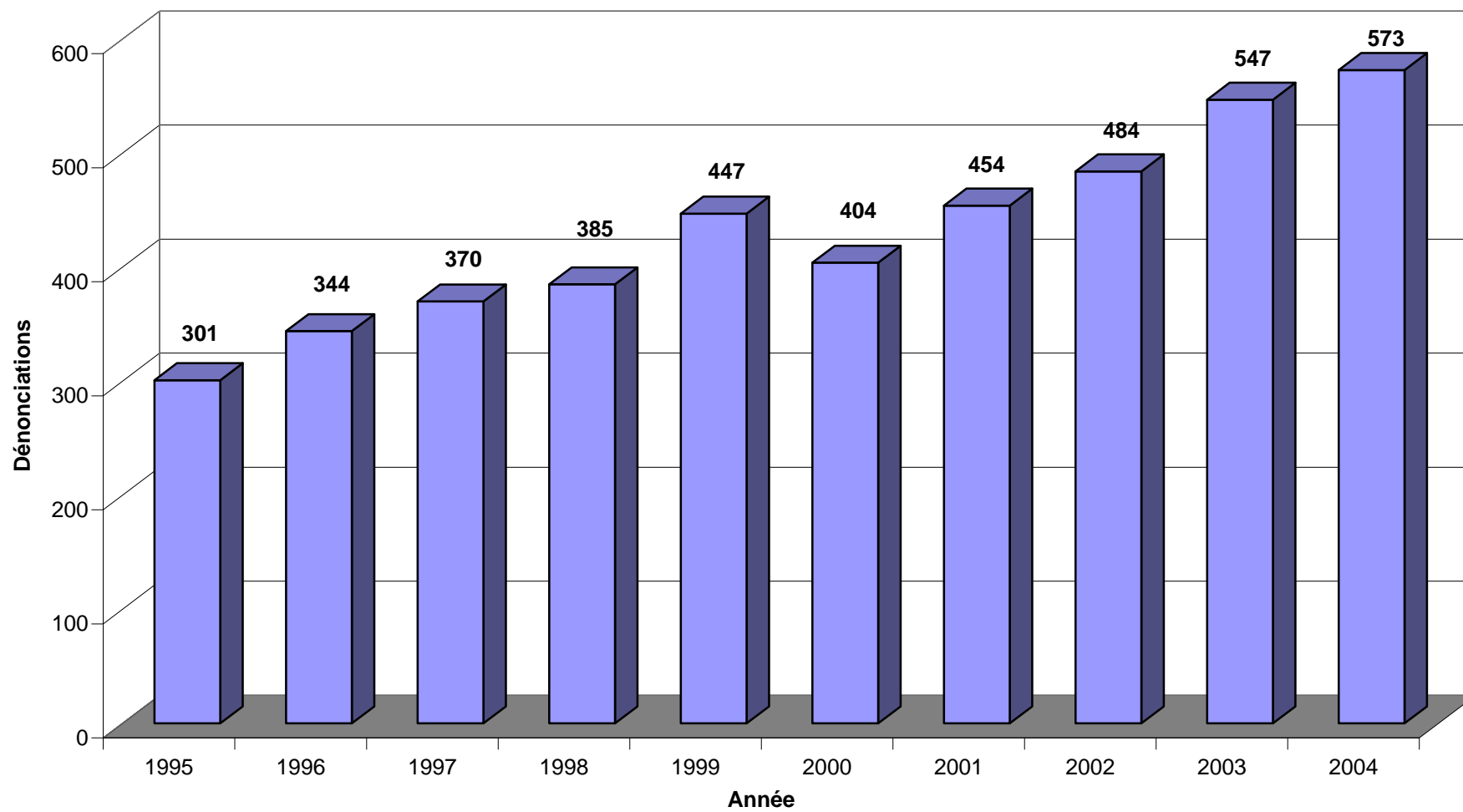
Cambriolages et vols à l'arraché, 1995-2004



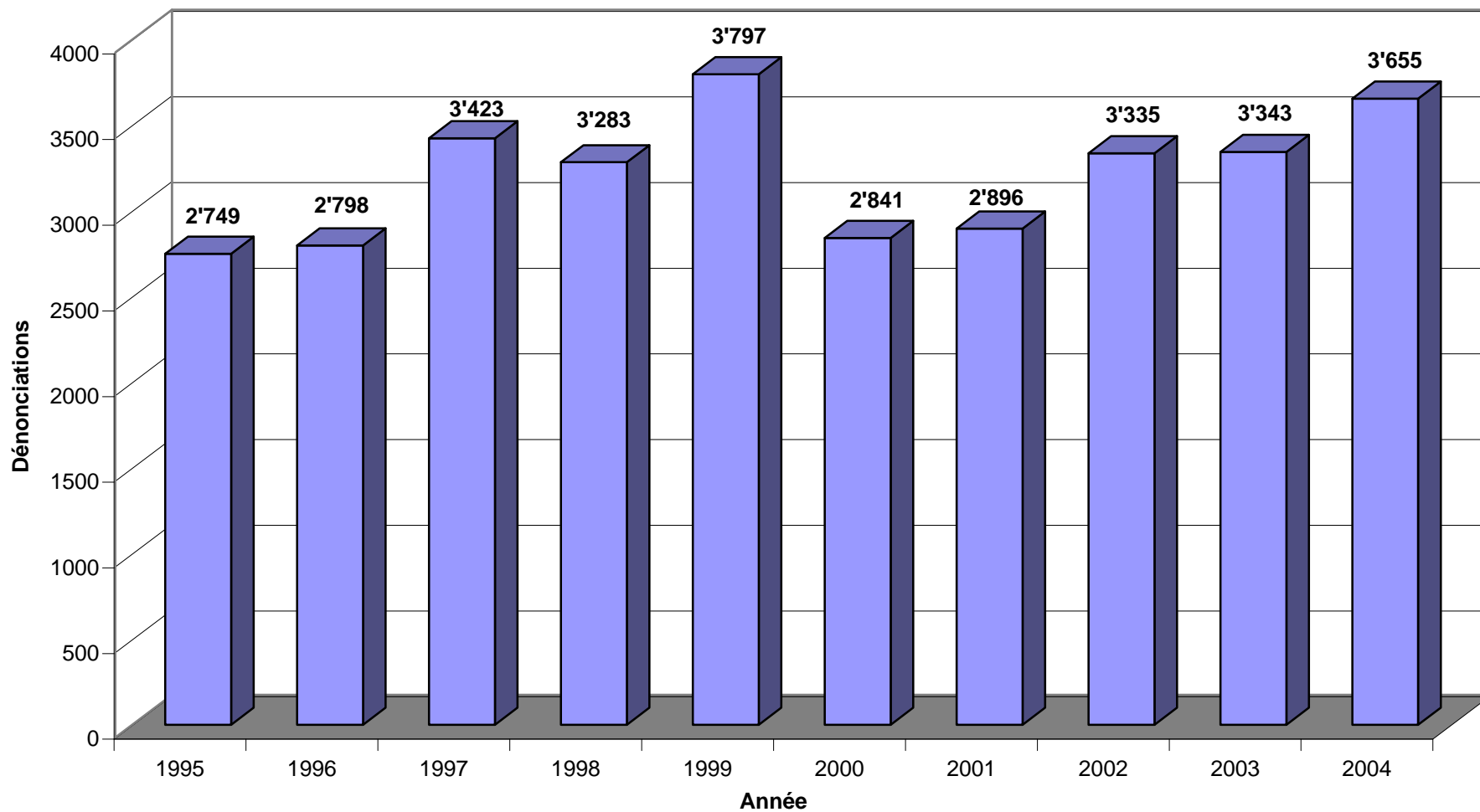
Infractions sélectionnées contre le patrimoine: escroquerie, abus de confiance, brigandage, 1995-2004



Infractions contre l'intégrité sexuelle: viol, 1995-2004



Autres infractions contre l'intégrité sexuelle: mise en danger du développement des mineurs, atteinte à la liberté et à l'honneur sexuels (sans le viol), atteinte à l'intégrité sexuelle, 1995-2004



Infractions au CPS recensées, taux pour 1'000 habitants, 1995-2004

